

**Wojewódzki program wyrównywania szans
osób niepełnosprawnych oraz przeciwdziałania
ich wykluczeniu społecznemu na lata 2011-2016**



Śląskie.
Pozytywna energia

Katowice 2011

Spis treści

Wstęp.....str. 3-8

Diagnoza skali zjawiska niepełnosprawności w Województwie Śląskim na tle sytuacji ogólnokrajowej.....str.8-22

Analiza SWOT.....str. 22-23

Cel strategiczny.....str. 24-27

Cele operacyjne..... str. 27-37

Promocja Wojewódzkiego Programu Wyrównywania Szans Osób Niepełnosprawnych oraz Przeciwdziałania ich Wykluczeniu Społecznemu na lata 2011 – 2016.....str. 37

Zakończeniestr. 38

Wstęp

Niepelnospprawność jest problemem społecznym wymagającym zarówno działań mających na celu udzielanie pomocy niepełnosprawnym, jak i działań zapobiegających niepełnosprawności w przyszłości. Stąd też wynika potrzeba informacji o liczbie i strukturze osób niepełnosprawnych w powiązaniu z danymi demograficznymi, społecznymi i zdrowotnymi.

Zgodnie z wynikami Narodowego Spisu Powszechnego Ludności i Mieszkań w 2002 r. odsetek niepełnosprawnych, zamieszkałych w Województwie Śląskim stanowił ponad 14,3 % ludności Polski. Liczebność grupy osób niepełnosprawnych wraz z całą gamą jej specyficznych problemów jest niewątpliwie główną i niepodważalną przesłanką do organizowania kolejnej lokalnej i regionalnej polityki w zakresie integracji. Sposób prowadzenia polityki i działań na rzecz osób z niepełnosprawnością określiła Organizacja Narodów Zjednoczonych w przyjętej w dniu 13 grudnia 2006 r. „Konwencji Praw Osób Niepełnosprawnych” (Rezolucja 61/106). Jej główne zasady to:

1. poszanowanie nieodłącznej godności, indywidualnej autonomii każdej jednostki, prawa do wolności wyboru i niezależności każdej jednostki;
2. brak dyskryminacji;
3. pełne i efektywne włączenie społeczne (integracja społeczna);
4. akceptacja osób niepełnosprawnych i poszanowanie dla odmienności rozumiane jako część różnorodności gatunku ludzkiego;
5. równość szans;
6. dostępność;
7. równość praw kobiet i mężczyzn;
8. poszanowanie rozwoju zdolności dzieci niepełnosprawnych i prawa dzieci niepełnosprawnych do zachowania indywidualności.

Unia Europejska w dniu 15 listopada 2010 r. przyjęła: „*Nową europejską strategię w sprawie niepełnosprawności 2010 – 2020: Odnowione zobowiązanie dla budowania Europy bez barier*”¹.

Europejska strategia w sprawie niepełnosprawności 2010 – 2020 odwołuje się do Konwencji Praw Osób Niepełnosprawnych Organizacji Narodów Zjednoczonych (Rezolucja 61/106) będącej prawnie wiążącym instrumentem w zakresie ochrony praw człowieka i podstawowych praw osób niepełnosprawnych, którego stronami są UE i jej państwa członkowskie².

¹ Europejska strategia w sprawie niepełnosprawności 2010 – 2020: odnowione zobowiązanie do budowania Europy bez barier. Komunikat Komisji Do Parlamentu Europejskiego, Rady, Europejskiego Komitetu Ekonomiczno – Społecznego i Komitetu Regionów, Bruksela, dnia 15.11.2010 KOM (210) 636 wersja ostateczna <http://eur-lex.europa.eu/LexUriServ/LexUriServ.do?uri=COM:2010:0636:FIN:PL:PDF>

² Została ona uzgodniona i podpisana przez wszystkie państwa członkowskie oraz przez UE w 2007 r. W październiku 2010 r. ratyfikowało ją 16 państw członkowskich (BE, CZ, DK, DE, ES, FR, IT, LV, LT, HU, AT, PT, SI, SK, SE, UK) a pozostałe są w trakcie ratyfikacji w tym Polska. Konwencja ONZ stanowi część porządku prawnego UE.

W *Europejskiej strategii w sprawie niepełnosprawności 2010 – 2020* określonych zostało 8 podstawowych obszarów działania:

1. dostępność – zapewnić dostępności towarów, usług, także publicznych oraz urządzeń wspomagających dla osób niepełnosprawnych,
2. uczestnictwo – osiągnięcie pełnego udziału osób niepełnosprawnych poprzez:
 - umożliwienie im korzystania ze wszystkich korzyści płynących z obywatelstwa UE,
 - usunięcie barier administracyjnych oraz tych wynikających z postaw społecznych, w celu osiągnięcia pełnego udziału w życiu społecznym na równych prawach,
 - zapewnienie usług środowiskowych wysokiej jakości, w tym także dostępu do osobistej opieki,
3. równość – wyeliminowanie w UE dyskryminacji ze względu na niepełnosprawność,
4. zatrudnienie – umożliwienie znacznie większej liczbie osób niepełnosprawnych zarabiania na życie na otwartym rynku pracy,
5. kształcenie i szkolenie – upowszechnienie otwartego dla wszystkich niepełnosprawnych uczniów i studentów kształcenia się i uczenia przez całe życie,
6. ochrona – działanie na rzecz godnych warunków życia osób niepełnosprawnych,
7. zdrowie – zwiększenie równego dostępu osób niepełnosprawnych do świadczeń zdrowotnych i powiązanych z nimi usług,
8. działania zewnętrzne – promowanie praw osób niepełnosprawnych w ramach działań zewnętrznych UE.

Realizacja *Europejskiej strategii w sprawie niepełnosprawności 2010 – 2010*, wymaga wspólnego i odnowionego zaangażowania UE i wszystkich państw członkowskich.

Ma temu sprzyjać:

- zwiększenie świadomości społecznej w zakresie niepełnosprawności i wiedzy osób niepełnosprawnych o przysługujących im prawach i sposobach ich egzekwowania,
- zagwarantowanie, że programy UE w obszarach istotnych dla osób niepełnosprawnych uzyskają wsparcie z funduszy strukturalnych, przy czym instrumenty finansowe, będą stosowane w dostępny i niedyskryminacyjny sposób,
- usprawnienie przepływu informacji na temat niepełnosprawności gromadzonej w ramach badań społecznych UE (europejskie badanie warunków życia ludności, moduł ad hoc badania aktywności ekonomicznej ludności, europejskie badanie zdrowia), opracowanie specjalnego badania dotyczącego przeszkód w integracji społecznej osób niepełnosprawnych oraz przedstawienie zestawu wskaźników służących monitorowaniu ich sytuacji.

Kolejny, ważny dokument to Strategia Polityki Społecznej na lata 2007 - 2013³. Za główny cel Strategia Polityki Społecznej na lata 2007 – 2013 obiera sobie *„zbudowanie zintegrowanego systemu polityki państwa, prowadzącej do ułatwienia wszystkim obywatelom równego dostępu do spraw społecznych, poprawy warunków powstawania i funkcjonowania rodzin oraz wsparcia grup*

³ Strategia Polityki Społecznej na lata 2007 – 2013, dokument przyjęty przez Radę Ministrów w dniu 13 września 2005 r., który uwzględnia rekomendacje sformułowane w: Strategii Polityki Społecznej na lata 2002 – 2005.

i osób zagrożonych wykluczeniem społecznym, przy zapewnieniu demokratycznego współuczestnictwa obywateli."⁴ Jednym z siedmiu wymienionych w Strategii priorytetów⁵ jest kompleksowa rehabilitacja i aktywizacja osób niepełnosprawnych.

Liczne inicjatywy ustawodawcze mówią o konieczności wyrównywania szans osób niepełnosprawnych w wymienionych obszarach. Na uwagę zasługuje także uchwalona przez Sejm Rzeczypospolitej Polskiej w dniu 1 sierpnia 1997 r. Karta Praw Osób Niepełnosprawnych. Zgodnie z jej treścią:

„Sejm Rzeczypospolitej Polskiej uznaje, że osoby niepełnosprawne, czyli osoby, których sprawność fizyczna, psychiczna lub umysłowa trwale lub okresowo utrudnia, ogranicza lub uniemożliwia życie codzienne, naukę, pracę oraz pełnienie ról społecznych, zgodnie z normami prawnymi i zwyczajowymi, mają prawo do niezależnego, samodzielnego i aktywnego życia oraz nie mogą podlegać dyskryminacji.”

W kwestii praktycznych rozstrzygnięć, zgodnie z art. 35, ust. 1 pkt 1 ustawy z dnia 27 sierpnia 1997 r. o rehabilitacji zawodowej i społecznej oraz zatrudnianiu osób niepełnosprawnych (tekst jednolity: Dz.U. z 2010r., Nr 214 poz. 1407 z późn. zm.) ważna rola przypada samorządom terytorialnym.

Samorządy wojewódzkie zgodnie z art. 35 ust. 1 pkt 1 Ustawy o rehabilitacji zawodowej i społecznej oraz zatrudnianiu osób niepełnosprawnych zobowiązane są między innymi do opracowywania i wdrażania wojewódzkich programów, dotyczących wyrównywania szans osób niepełnosprawnych i przeciwdziałania ich wykluczeniu społecznemu.

Niepełnosprawność jest więc udziałem coraz większej części społeczeństwa. Obejmuje wszystkie aspekty funkcjonowania dotkniętego nią człowieka, wpływa na rozwój i jakość życia. Sytuacja taka wymusza podejmowania wielorakich i interdyscyplinarnych działań dla zapewnienia słabszej części naszego społeczeństwa godnych warunków życia i rozwoju. W celu urzeczywistnienia potrzeb osób niepełnosprawnych opracowano: *„Wojewódzki program wyrównywania szans osób niepełnosprawnych i przeciwdziałania ich wykluczeniu społecznemu na lata: 2011-2016”*.

Program jest bezpośrednio związany z realizacją zadań dotyczących polityki społecznej - bezpieczeństwa socjalnego, solidarności i więzi międzyludzkich oraz poprawy stanu zdrowia.

⁴ Ibidem s.

⁵ Priorytety Strategii Polityki Społecznej na lata 2007 - 2013:

1. Poprawa warunków powstawania i funkcjonowania rodzin. Wsparcie rodzin w wychowaniu i edukacji dzieci.
2. Wdrożenie aktywnej polityki społecznej.
3. Kompleksowa rehabilitacja i aktywizacja osób niepełnosprawnych.
4. Budowa systemu wsparcia dla osób w wieku poprodukcyjnym.
5. Aktywizacja i mobilizacja partnerów lokalnych.
6. Rozwój partnerstwa publiczno – społecznego jako podstawy rozwoju usług społecznych.
7. Integracja społeczna i zawodowa imigrantów.

Źródło: <http://www.mps.gov.pl>

Do opracowania programu wojewódzkiego zobowiązuje również przepis art. 35 ust. 1 pkt 1 Ustawy o rehabilitacji zawodowej i społecznej oraz zatrudnianiu osób niepełnosprawnych (tekst jednolity: Dz. U. z 2010r., Nr 214 poz. 1407 z późn. zm.) określający zadania samorządu wojewódzkiego.

Podstawowym założeniem programu jest wyrównanie szans osób niepełnosprawnych i umożliwienie pełnego ich rozwoju na płaszczyźnie społecznej i zawodowej. Niepełnosprawność to nie tylko rezultat uszkodzenia ciała, czy choroby, ale również wynik barier społecznych, ekonomicznych, fizycznych, jakie osoba niepełnosprawna napotyka w swoim środowisku. Należy przy tym pamiętać, że prawidłowa polityka wyrównywania szans powinna prowadzić zarówno do zmiany postawy samych osób niepełnosprawnych, jak i otoczenia, w którym żyją.

Program nie utożsamia również osoby niepełnosprawnej z osobą niezdolną do pracy, a tym samym respektuje prawo osób niepełnosprawnych do pracy. Osoba niepełnosprawna powinna otrzymać należne jej, ze względu na stan zdrowia, świadczenia społeczne, natomiast państwo powinno stworzyć warunki i udzielić wszelkiej pomocy w podjęciu pracy zgodnie z kwalifikacjami i możliwościami osoby niepełnosprawnej. W związku z tym, iż polityka społeczna wobec osób niepełnosprawnych odnosi się do stosunkowo licznej i zróżnicowanej grupy społecznej, w realizacji programu uczestniczyć będzie wielu partnerów z różnych dziedzin życia społeczno - gospodarczego. Kompleksowe i interdyscyplinarne działania pozwolą bowiem na realizację wielu zadań w dziedzinie rehabilitacji społecznej i zawodowej osób niepełnosprawnych.

W programie wykorzystane zostały dane syntetyczne liczebności zbiorowości niepełnosprawnych publikowane przez Główny Urząd Statystyczny oraz Urząd Statystyczny w Katowicach (stan na dzień 31.12.2002r.). Dodatkowo, udostępnione przez Wojewódzki Urząd Pracy w Katowicach.

Adresaci Programu:

Program adresowany jest do osób niepełnosprawnych, ich rodzin, opiekunów, mieszkańców województwa śląskiego, samorządów lokalnych, administracji rządowej, organizacji pozarządowych działających na rzecz osób niepełnosprawnych, placówek pomocy społecznej i placówek oświatowych kształcących osoby niepełnosprawne.

Miejsce realizacji Programu:

Obszar – województwo śląskie

Koordinator Programu:

Wydział Zdrowia i Polityki Społecznej Urzędu Marszałkowskiego Województwa Śląskiego.

Nadzór merytoryczny:

Zarząd Województwa Śląskiego

Właściwe merytorycznie Wydziały Śląskiego Urzędu Marszałkowskiego będą gromadziły informacje sektorowe stosownie do dyscyplin wymienionych w Karcie Praw Osób Niepełnosprawnych i adekwatnie do celów i zadań założonych w programie wojewódzkim. Do pomiaru zrealizowanych działań stosowane będą wskaźniki jakościowe i ilościowe wytypowane jako standardowe do opisu sytuacji w fazie postępowania diagnostycznego oraz prezentowane w programie jako narzędzie potwierdzające wdrożenie określonego rodzaju działania. Dane monitoringowe uwzględniać będą bezpośrednie działania samorządu województwa, realizowane przy współpracy z jednostkami organizacyjnymi a także z organizacjami pozarządowymi. Na tych samych zasadach gromadzone będą informacje z samorządów szczebla powiatowego. Osobną kategorię informacji stanowić będzie wiedza na temat działań realizowanych przez różne instytucje społeczne, uprawnione do roli beneficjentów środków pochodzących z funduszy europejskich. Tego rodzaju informacje pozyskiwane będą bezpośrednio z instytucji wdrażających programy UE i odnosić się będą do liczby wnioskodawców, zarówno z sektora publicznego jak i prywatnego, liczby złożonych wniosków i wniosków zakwalifikowanych do finansowania oraz wysokości pozyskanych kwot i liczby uczestników zrealizowanego zadania. Wiedza ta zostanie sklasyfikowana według priorytetów i działań wyznaczonych w programach UE a następnie przyporządkowana celom i zadaniom niniejszego programu. W toku monitoringu upowszechniane będą dobre i innowacyjne praktyki podejmowane w ramach absorpcji funduszy europejskich.

Partnerzy:

- ✓ administracja rządowa,
- ✓ administracja samorządowa (starostwa powiatowe, powiatowe centra pomocy rodzinie),
- ✓ instytucje pomocy społecznej, powiatowe urzędy pracy, urzędy miast i gmin),
- ✓ jednostki służby zdrowia,
- ✓ organizacje pozarządowe zrzeszające osoby niepełnosprawne i działające na ich rzecz,
- ✓ organizacje pracodawców osób niepełnosprawnych,
- ✓ instytucje edukacji i kultury.

Sposoby finansowania Programu:

- z budżetu jednostek samorządu terytorialnego zgodnie z kompetencjami wynikającymi m.in.: z ustawy z dnia 27 sierpnia 1997r.

- o rehabilitacji zawodowej i społecznej oraz zatrudnianiu osób niepełnosprawnych (Dz. U. z 2010 r., Nr 214 poz. 1407 z późn. zm.),
- ze środków Państwowego Funduszu Rehabilitacji Osób Niepełnosprawnych,
- ze środków Europejskiego Funduszu Społecznego i innych funduszy Unii Europejskiej,
- ze środków pozabudżetowych, w tym z krajowych i zagranicznych funduszy publicznych i prywatnych,
- ze środków pozyskiwanych przez organizacje pozarządowe (programy celowe).

Przy zachowaniu bezpieczeństwa systemu finansów publicznych, program będzie realizowany ze środków: krajowych i publicznych środków prywatnych. Wyznaczone priorytety mogą stanowić komponenty projektów operacyjnych proponowanych w ramach absorpcji funduszy europejskich, co niewątpliwie wpłynie na zwiększenie zasobów finansowych dla celów integracji zawodowej i społecznej osób niepełnosprawnych. Zadania określone w programie wymagają współpracy różnych struktur władzy i różnych instytucji społecznych. Wśród instytucji realizujących program wiodącą rolę będzie pełnił samorząd województwa wraz z jego jednostkami organizacyjnymi. Kluczowi partnerzy, jak między innymi Państwowy Fundusz Rehabilitacji Osób Niepełnosprawnych, samorządy gminne, powiatowe, organizacje pozarządowe będą zapraszani do współpracy, stosownie do potrzeb wynikających z Programu i uwarunkowań organizacyjno - prawnych.

Ocena realizacji przedmiotowego programu dokonywana będzie w oparciu o materiały sprawozdawcze i ewaluacyjne przedstawiane w każdym roku budżetowym przez poszczególnych wykonawców i partnerów.

Diagnoza skali zjawiska niepełnosprawności i jego rozmiary w województwie śląskim na tle sytuacji ogólnokrajowej.

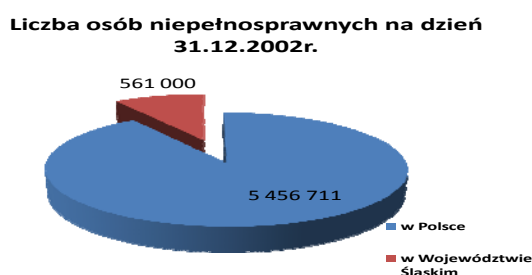
Skala zjawiska niepełnosprawności w województwie śląskim

Powszechnie za osobę niepełnosprawną uznaje się osobę, której stan fizyczny lub psychiczny lub też psychofizyczny trwale lub okresowo utrudnia, ogranicza lub uniemożliwia realizowanie aktywności w sferze osobistej, zawodowej i społecznej, według przyjętych norm prawnych i obyczajowych. Może ona posiadać odpowiednie orzeczenie wydane przez organ do tego uprawniony lub nie posiadać, ale w każdej z tych sytuacji odczuwa ograniczenie sprawności w wykonywaniu czynności podstawowych dla swojego wieku tj. zabawa, nauka, praca, samoobsługa.

Sporządzenie pełnej diagnozy problemu niepełnosprawności jest niezwykle trudne, z uwagi na to, że nie gromadzi się kompletnych danych statystycznych dotyczących niepełnosprawności. Jednym ze źródeł informacji o niepełnosprawności są spisy ludności. Spisy powszechne ludności są jedynym badaniem pełnym, którego wyniki pozwalają na ustalenie m.in.: liczby osób niepełnosprawnych oraz umożliwiają charakterystykę tej grupy ludności.

Według danych Narodowego Spisu Powszechnego z 2002 r. liczba osób niepełnosprawnych w województwie śląskim wyniosła 560,7 tysięcy co stanowiło 11,8 % ogółu ludności województwa śląskiego oraz 10,3% niepełnosprawnych w kraju. Oznacza to, że co siódmy mieszkaniec Polski był osobą niepełnosprawną. W ostatnich latach zauważa się przyrost liczby osób niepełnosprawnych (wzrost liczby osób o 1 721.2 tys.), który wynika głównie z procesu starzenia się społeczeństwa.

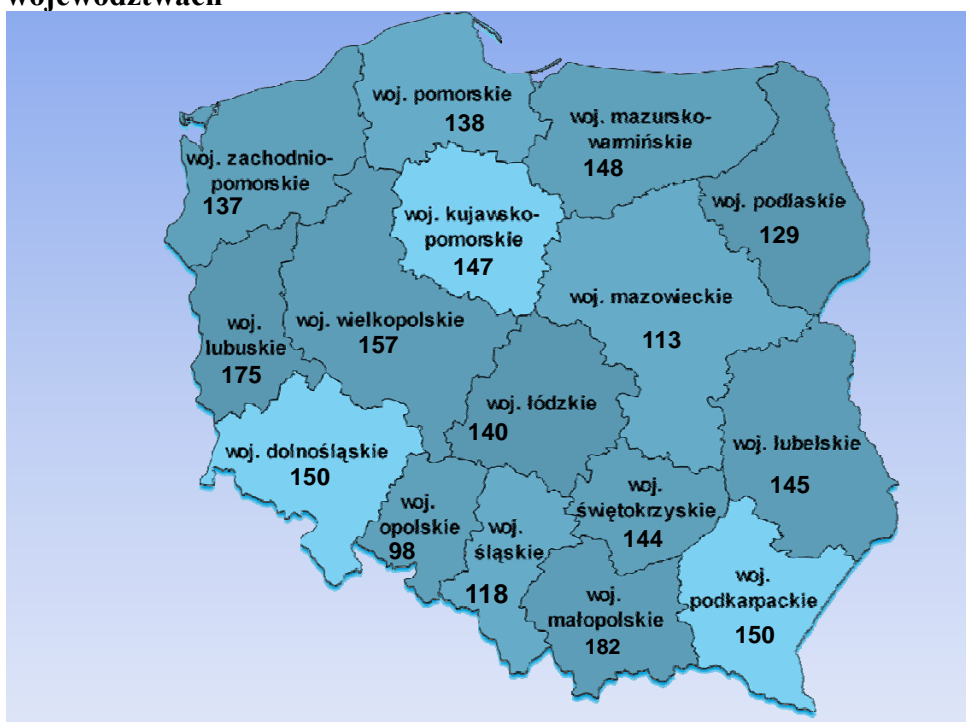
Wykres 1. liczba osób niepełnosprawnych na dzień 31.12.2002 r.



Źródło: Narodowy Spis Powszechny Ludności, 2002 r.

Pod względem liczby osób niepełnosprawnych pierwsze miejsce w kraju zajmuje województwo małopolskie (589,1 tys. osób) przed województwem mazowieckim (580,7 tys. osób). Analizując natężenie zjawiska niepełnosprawności w 2002r. zauważa się duże zróżnicowanie w układzie przestrzennym. Najwyższe natężenie występuje w województwach: lubelskim – 145 osób na 1000 mieszkańców i małopolskim – 182 osób na 1000 mieszkańców, najniższe w województwie opolskim - 100 osób oraz mazowieckim i śląskim – poniżej 120 osób na 1000 mieszkańców. Szczególnego podkreślenia wymagają duże zróżnicowania wśród ludności wiejskiej – 98 osób na 1000 mieszkańców w województwie opolskim.

Rysunek 1. Liczba niepełnosprawnych 2002 r. w poszczególnych województwach



Źródło: Narodowy Spis Powszechny Ludności, 2002r.

Zgodnie z obowiązującymi przepisami prawnymi potwierdzeniem niepełnosprawności jest orzeczenie zespołu orzekającego, które ustala w jaki sposób naruszona sprawność organizmu wpływa na zdolność wypełniania ról społecznych, w tym na wykonywanie pracy oraz możliwość samodzielnej egzystencji. Dla celów pozarentowych przyjęto według nowego orzecznictwa trzy stopnie niepełnosprawności, a mianowicie: znaczny (dawniej I grupa inwalidztwa), umiarkowany (dawniej II grupa inwalidztwa), lekki (dawniej III grupa inwalidztwa).

Tabela 1. Niepełnosprawni według stopnia niepełnosprawności w 2002r. w województwie śląskim.

Wyszczególnienie	Ogółem	Miasta	Wieś
	w tysiącach		
OGÓLEM	560,7	443,1	117,6
mężczyźni	271,8	212,6	59,2
kobiety	288,9	230,5	58,4
w wieku 16 lat i więcej o stopniu niepełnosprawności	427,4	339,8	87,6
- znacznym	79,6	62,7	16,9
- umiarkowanym	138,1	111,9	26,2
- lekkim	183,8	147,3	36,5
- nieustalonym	26,0	17,8	8,2
w wieku 0 – 15 lat z uprawnieniami do zasiłku pielęgnacyjnego	10,9	8,6	2,3
odczuwające ograniczenie sprawności:			
- całkowite	15,5	12,2	3,3
- poważne	106,9	82,6	24,3

Źródło: Niepełnosprawni w Województwie Śląskim Wojewódzki Urząd Pracy Obserwatorium Rynku Pracy Katowice luty 2011 s. 5.

W porównaniu z krajem natężenie zjawiska niepełnosprawności w 2002r. w województwie śląskim było mniejsze. O ile w województwie na 1000 mieszkańców województwa przypadało 118 osób niepełnosprawnych to w kraju 143 osoby. Jak widać, w województwie co ósmy mieszkaniec był osobą niepełnosprawną (w kraju co siódmy).

Jak widać z danych zawartych w powyższej Tabeli, ponad połowę śląskich niepełnosprawnych stanowiły osoby posiadające orzeczenie o lekkim (32,8%) oraz o umiarkowanym (24,6%) stopniu niepełnosprawności.

Z danych zebranych w trakcie Narodowego Spisu Powszechnego wynika, że w Województwie Śląskim niepełnosprawność w tym samym stopniu dotyka mężczyzn co i kobiet (co ósmy mężczyzna i co ósma kobieta), a niepełnosprawne kobiety stanowiły 51,5% ogółu niepełnosprawnych w 2002 r.

Tabela 2. Struktura niepełnosprawnych według płci, miejsca zamieszkania oraz kategorii niepełnosprawności w2002r. (w %)

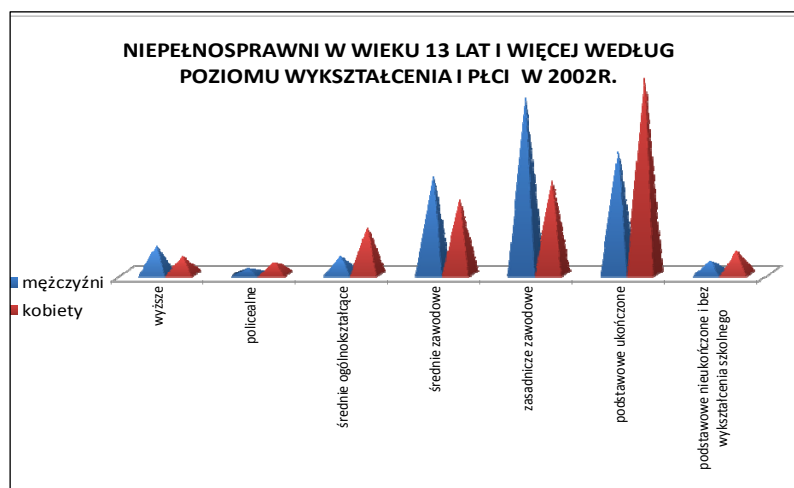
Wyszczególnienie	Ogółem	W wieku							
		0 – 15 lat	16 – 24	25 – 34	35 – 44	45 – 54	55 – 64	65 – 74	75 lat i więcej
	w odsetkach ludności danej grupy wieku i płci								
OGÓŁEM.....	11,8	2,1	2,7	3,1	7,0	18,0	27,0	29,6	39,4
Mężczyźni	11,8	2,3	3,1	3,6	8,1	19,1	31,3	29,7	37,9
Kobiety	11,8	1,9	2,3	2,6	5,8	17,0	23,2	29,5	40,0

Źródło: Raport z wyników Narodowego Spisu Powszechnego Ludności i Mieszkań 2002r. – Województwo Śląskie. Urząd Statystyczny w Katowicach.

Edukacja i wykształcenie osób niepełnosprawnych w województwie śląskim.

W Polsce, podobnie jak we wszystkich krajach świata, osoby niepełnosprawne mają stosunkowo niższy poziom wykształcenia w porównaniu z osobami pełnosprawnymi.

Dane pochodzące z Narodowego Spisu Powszechnego 2002, wskazują, że poziom wykształcenia zanotowany w populacji osób niepełnosprawnych jest znacznie niższy niż przeciętny poziom dla ogółu ludności. Struktura poziomu wykształcenia osób niepełnosprawnych wskazuje, iż wykształcenie wyższe posiada 4,2% ludności niepełnosprawnej, średnim i policealnym i zasadniczym zawodowym 28,7%, podstawowe ukończone 37,4%.



Źródło: Raport z wyników Narodowego Spisu Powszechnego Ludności i Mieszkań 2002r. – Województwo Śląskie. Urząd Statystyczny w Katowicach.

W ogólnej populacji osób niepełnosprawnych w wieku 13 lat i więcej, mężczyźni charakteryzują się przeciętnie wyższym poziomem wykształcenia niż kobiety. Ponad 67% niepełnosprawnych mężczyzn posiada wykształcenie ponadpodstawowe, podczas gdy kobiet z takim wykształceniem jest 48%.

Kwestią nadal dyskutowaną jest rodzaj placówek najbardziej odpowiednich do kształcenia osób niepełnosprawnych – integracyjne czy specjalistyczne. Ważne jest zatem kontynuowanie działań włączających dzieci niepełnosprawne do powszechnej edukacji, by wraz z rówieśnikami rozwijały swoje społeczne i zawodowe umiejętności potrzebne w codziennym życiu i na rynku pracy.

Równolegle należy zwiększać zakres działań zmierzających do edukacji osób niepełnosprawnych intelektualnie z zaakcentowaniem inicjatyw na rzecz integracji społecznej tej szerokiej grupy.

Ważną rolę wspierającą właściwą edukację niepełnosprawnych spełniają poradnie psychologiczne – pedagogiczne działające we wszystkich miastach powiatowych. Prowadzą one m.in. poradnictwo dla młodzieży i rodzin, umożliwiają wczesną diagnozę i rehabilitację, prowadzą poradnictwo zawodowe oraz wydają orzeczenia o potrzebie kształcenia specjalnego.

Art. 1 ust. 5 Ustawy o systemie oświaty z dnia 07 września 1991 roku daje możliwość „pobierania nauki we wszystkich typach szkół przez dzieci i młodzież niepełnosprawną oraz niedostosowaną społecznie, zgodnie z indywidualnymi potrzebami rozwojowymi i edukacyjnymi oraz predyspozycjami”.

Ponadto art. 71 b ust. 1 ustawy określa, iż kształcenie specjalne może być prowadzone w formie nauki w:

- szkołach ogólnodostępnych (szkoła podstawowa, gimnazjum, szkoła ponadpodstawowa),

- szkołach lub oddziałach integracyjnych (szkoła podstawowa, gimnazjum, szkoła ponadpodstawowa),
- szkołach lub oddziałach specjalnych (szkoła podstawowa, gimnazjum, szkoła ponadpodstawowych).

Opieką, wychowaniem i kształceniem specjalnym obejmuje się dzieci i młodzież niepełnosprawną, dla których publiczna poradnia psychologiczno – pedagogiczna wydała orzeczenie o potrzebie kształcenia specjalnego. Orzeczenia wydawane są w następujących kategoriach:

- dla uczniów z niepełnosprawnością intelektualną (w stopniu lekkim, umiarkowanym, znacznym),
- dla uczniów słabo widzących i niewidomych,
- dla uczniów słabo słyszących i niesłyszących,
- dla uczniów z autyzmem,
- dla uczniów niedostosowanych społecznie i z zaburzeniami zachowania.

Na terenie województwa śląskiego osoby niepełnosprawne mają możliwość pobierania nauki w szkołach i placówkach specjalnych, szkołach z oddziałami integracyjnymi oraz w szkołach ogólnodostępnych, przystosowanych do potrzeb uczniów niepełnosprawnych ruchowo. Korzystne zmiany można zaobserwować również w dostępie osób niepełnosprawnych do szkolnictwa wyższego.

Dostęp do opieki i rehabilitacji leczniczej osób niepełnosprawnych w województwie śląskim.

Opiekę szpitalną nad mieszkańcami województwa śląskiego sprawują placówki podległe Samorządowi Województwa Śląskiego, szpitale powiatowe, placówki gminne, szpitale niepubliczne i inne jednostki, dysponujące miejscami szpitalnymi.

Województwo Śląskie jest organem założycielskim dla 50 zakładów opieki zdrowotnej. Wśród nich jest pięć jednostek rehabilitacyjnych: Wojewódzki Ośrodek Reumatologiczno - Rehabilitacyjny w Goczałkowicach Zdroju, Beskidzki Zespół Leczniczo – Rehabilitacyjny Szpital Opieki Długoterminowej w Jaworzu, Górnośląskie Centrum Rehabilitacji „Repty” im. Generała Jerzego Ziętka w Tarnowskich Górach, Śląski Szpital Reumatologiczno Rehabilitacyjny w Ustroniu, Śląskie Centrum Rehabilitacji w Ustroniu.

Zaopatrzenie w sprzęt ortopedyczny i pomocniczy przysługuje każdej osobie objętej powszechnym ubezpieczeniem zdrowotnym. Zaopatrzenie w sprzęt obejmuje kule, wózki, protezy, aparaty słuchowe, obuwie ortopedyczne, pieluchy itp. Szczegółowy zakres oraz kryteria przyznawania sprzętu ortopedycznego i pomocniczego określa Rozporządzenie Ministra Zdrowia z dnia 17 grudnia 2004r. w sprawie szczegółowego wykazu wyrobów medycznych, będących przedmiotami ortopedycznymi i środków pomocniczych, wysokości udziału własnego świadczeniobiorcy w cenie ich nabycia, kryteriów ich przyznawania, okresów użytkowania, a także wyrobów medycznych będących przedmiotami ortopedycznymi podlegającymi naprawie, w zależności od wskazań medycznych oraz wzoru zlecenia na zaopatrzenie w te wyroby i środki (Dz. U. z 2004, Nr 276, poz. 2739). Bezpośrednia realizacja zaopatrzenia w sprzęt następuje poprzez wojewódzkie oddziały Narodowego Funduszu Zdrowia.

Aktywność ekonomiczna osób niepełnosprawnych w województwie śląskim.

Zatrudnienie jest jednym z najważniejszych sposobów walki z izolacją osób niepełnosprawnych, przyczynia się do ich aktywnego, niezależnego i godnego życia. Zatrudnienie wiąże się nie tylko z lepszą sytuacją finansową, ale daje ludziom możliwość bycia bardziej niezależnymi, nawiązywania kontaktów społecznych i zawierania nowych przyjaźni, bycia częścią społeczeństwa, rozwijania pewności siebie i dobrej samooceny oraz rozwijania umiejętności samodzielnego życia.

Politykę województwa w zakresie zatrudniania i zapobiegania bezrobociu kształtuje Wojewódzki Urząd Pracy. Do jego zadań w zakresie pomocy osobom niepełnosprawnym należy m.in.

- opracowywanie analiz i ocen, dotyczących problematyki zatrudniania i przeciwdziałania bezrobociu,
- podejmowanie inicjatyw w celu ograniczenia bezrobocia i jego negatywnych skutków oraz tworzenie nowych miejsc pracy,
- inicjowanie i współfinansowanie szkoleń, prac interwencyjnych, zatrudniania absolwentów i programów specjalnych,
- organizacja pośrednictwa oraz poradnictwa zawodowego.

Z informacji zbieranych cyklicznie przez Wojewódzki Urząd Pracy w Katowicach możliwa jest głębsza analiza niepełnosprawności w województwie śląskim pod względem zatrudniania i likwidacji bezrobocia. Na koniec grudnia 2003r. zarejestrowanych było już 4 714 osób bezrobotnych niepełnosprawnych. Były to głównie osoby w wieku średnim, legitymujące się wykształceniem gimnazjalnym lub zasadniczym zawodowym.

Głównymi problemami w województwie śląskim jest wzrost redukcji zatrudnienia i bezrobocia, co w konsekwencji prowadzi do pauperyzacji społeczeństwa i narastanie problematyki wykluczenia społecznego. Z przeprowadzonych badań wynika konieczność rozwijania infrastruktury pomocowej wspierającej proces wychodzenia z kręgu pomocy społecznej. Istnieje zatem potrzeba stworzenia miejsc, w których możliwe będzie prowadzenie integracji zawodowej i społecznej poprzez działania o charakterze terapeutycznym, zatrudnieniowym i samopomocowym.

Osoby niepełnosprawne mają możliwości podejmować zatrudnienie zarówno w warunkach chronionych jak i na otwartym rynku, co jest najkorzystniejsze ze względów społecznych. Jednakże zarówno trudna sytuacja na wolnym rynku pracy jak i indywidualne schorzenia osób, powodują ich duże zainteresowanie w zatrudnianiu się w warunkach pracy chronionej. Obecna polityka państwa wobec zatrudniania osób niepełnosprawnych znalazła odzwierciedlenie w zapisach ustawy z dnia 27 sierpnia 1997 roku o rehabilitacji zawodowej i społecznej oraz zatrudnianiu osób niepełnosprawnych (Dz. U. z 2008r. Nr 14,

poz. 92 z późn. zm.). Stworzony jest system zachęt dla pracodawców zatrudniających osoby niepełnosprawne. Zaś osoby niepełnosprawne, podejmujące działalność gospodarczą mogą zostać wsparte na dogodnych warunkach. Tworzone są także specjalne warunki funkcjonowania dla zakładów pracy chronionej oraz zakładów aktywności zawodowej.

Zgodnie z analizą Wojewódzkiego Urzędu Pracy w Katowicach „dane statystyczne wskazują, że od momentu powstania województwa śląskiego do końca 2005 roku liczba bezrobotnych zaewidencjonowanych w powiatowych urzędach pracy naszego województwa rosła (od grudnia 1998 r. do grudnia 2005 r.) liczebność zbiorowości niepełnosprawnych bezrobotnych wzrosła blisko trzykrotnie, z 3070 zarejestrowanych na dzień powstania województwa śląskiego, do 9 388 osób wg stanu na 31 grudnia 2005 r. Lata 2006 – 2008 to okres poprawy sytuacji na wojewódzkim rynku pracy, spadało bezrobocie, także bezrobocie niepełnosprawnych.”⁶

**Tabela 3. Wybrane kategorie zarejestrowanych w województwie śląskim.
Stan na koniec miesiąca**

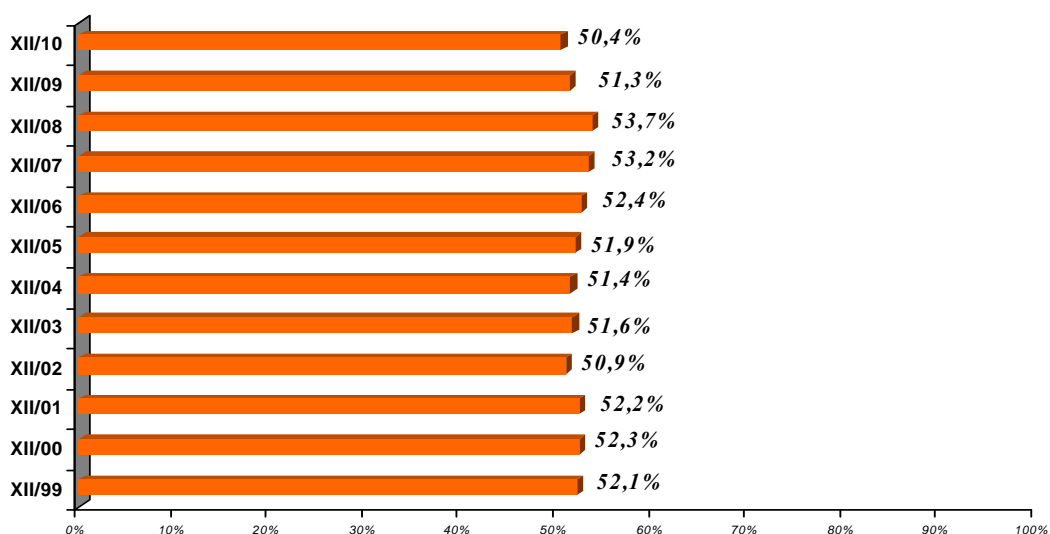
Miesiąc / rok	Liczba bezrobotnych ogółem	w tym:		Niepełnosprawni poszukujący pracy, nie pozostający w zatrudnieniu	% udział niepełnosprawnych wśród ogółu
		bezrobotni niepełnosprawni			
XII/98	150 174	3 070		b.d.	2,04
XII/99	210 253	3 414		b.d.	1,62
XII/00	259 790	4 287		b.d.	1,65
XII/01	313 353	5 740	4 995		1,83
XII/02	330 150	6 665	4 561		2,02
XII/03	325 516	8 325	4 465		2,56
XII/04	309 704	9 081	4 042		2,93
XII/05	281 280	9 388	3 716		3,34
XII/06	229 819	9 099	3 467		3,96
XII/07	165 960	7 922	3 108		4,77
XII/08	122 748	8 291	2 492		6,75
XII/09	168 425	10 386	2 249		6,17
XII/2010	181 198	11 064	2 213		6,11

Źródło: Niepełnosprawni w województwie śląskim. Wojewódzki Urząd Pracy w Katowicach Obserwatorium Rynku Pracy Katowice luty 2011 s. 7 b.d. - brak danych

Odnutowywanym w badaniach zjawiskiem bezrobocia niepełnosprawnych jest fakt przewagi bezrobotnych kobiet nad mężczyznami. Natężenie bezrobocia wśród kobiet pokazuje kolejny wykres.

⁶ Niepełnosprawni w województwie śląskim, Wojewódzki Urząd Pracy w Katowicach Obserwatorium Rynku Pracy, Katowice luty 2011 ROK, s. 6.

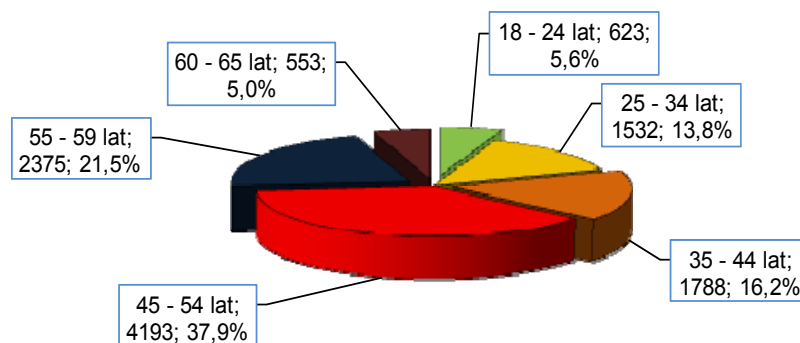
Wykres 2. Procentowy wskaźnik natężenia bezrobocia wśród niepełnosprawnych kobiet w latach 1999 – 2010.



Źródło: Niepełnosprawni w Województwie Śląskim. Wojewódzki Urząd Pracy w Katowicach Obserwatorium Rynku Pracy Katowice luty 2011 s. 8.

Zgodnie z analizą Wojewódzkiego Urzędu Pracy w Katowicach: „Niepełnosprawność najczęściej nabywa się z wiekiem, stąd w końcu grudnia 2010 r. osoby młode, poniżej 35 roku życia stanowiły zaledwie 19,4% ogółu bezrobotnych niepełnosprawnych (2 155 osób). Dominującą kategorią były osoby w wieku od 45 do 54 lat (37,9%). Zbiorowość kobiet była nieco młodsza od zbiorowości mężczyzn.”⁷

Wykres 3. Bezrobotni niepełnosprawni wg wieku. Stan 31.12.2010 r.



Źródło: Niepełnosprawni w Województwie Śląskim. Wojewódzki Urząd Pracy w Katowicach Obserwatorium Rynku Pracy Katowice luty 2011 s. 12

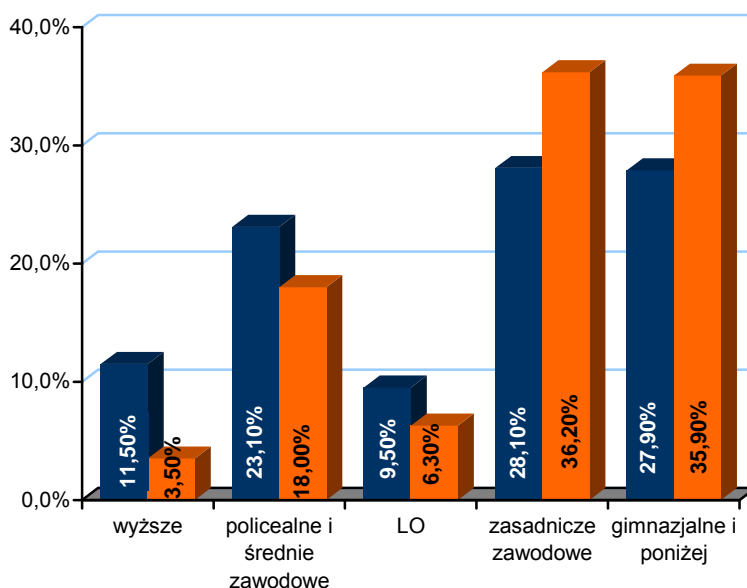
⁷ Niepełnosprawni w województwie śląskim ... s. 12.
str. 16

Wyszkolenie bezrobotnych niepełnosprawnych jest niższe niż pozostałych bezrobotnych na Śląsku. W tej sytuacji, trudnej jest im otrzymać zatrudnienie lub w razie jego utraty przekwalifikować się.

Z danych Wojewódzkiego Urzędu Pracy w Katowicach wynika, że „koniec grudnia 2010 roku 35,9% niepełnosprawnych bezrobotnych zakończyło edukację w gimnazjum lub nawet go nie ukończyło (w odniesieniu do okresu sprzed reformy szkolnictwa ten poziom wykształcenia oznacza wykształcenie podstawowe lub niepełne podstawowe). Ponad 36% ukończyło szkołę zasadniczą zawodową, zaś 24,3% legitymowało się średnim wykształceniem. Rzadko niepełnosprawni posiadali wyższe wykształcenie (3,5%).

Tradycyjnie kobiety były lepiej wykształcone od mężczyzn. Wykształcenie jest cechą różnicującą bezrobotnych niepełnosprawnych i bezrobotnych ogółem zarejestrowanych w powiatowych urzędach pracy”.⁸

Wykres 4 Bezrobotni ogółem i bezrobotni niepełnosprawni według poziomu wykształcenia. Stan 31.12.2010 r.



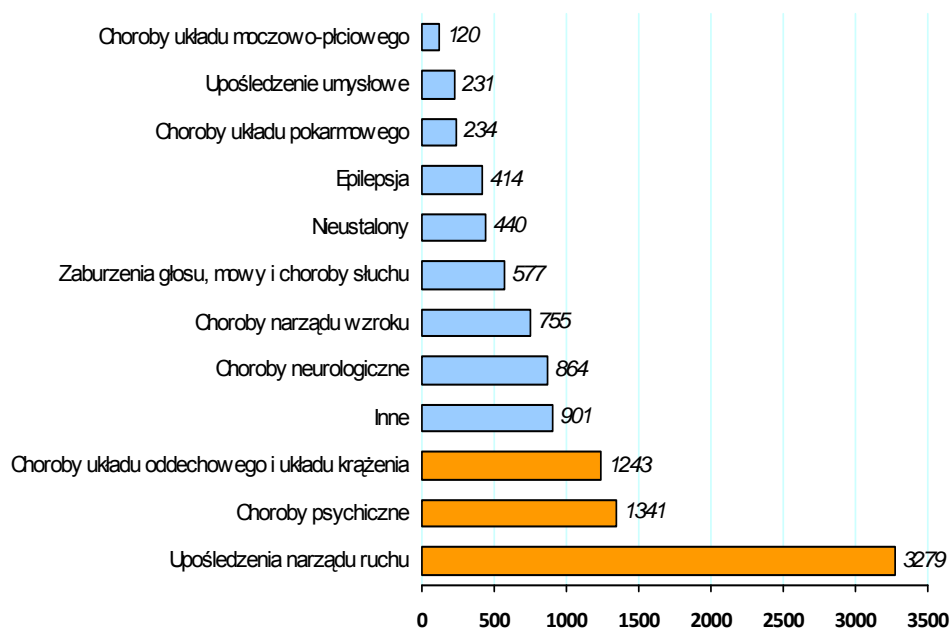
słupki w kolorze granatowym bezrobotni ogółem
słupki w kolorze pomarańczowym bezrobotni niepełnosprawni

Źródło: Niepełnosprawni w Województwie Śląskim. Wojewódzki Urząd Pracy w Katowicach Obserwatorium Rynku Pracy Katowice luty 2011 s. 13.

Przyczyny będące powodem niepełnosprawności to nieprawidłowe funkcjonowanie narządów ruchu, choroby psychiczne oraz choroby układu oddechowego i układu krążenia. Te trzy główne grupy dolegliwości dotyczą 56,4% zarejestrowanych ze statusem bezrobotnych niepełnosprawnych.

⁸ op. cit. s. 12
str. 17

Wykres 5. Przyczyny niepełnosprawności – stan miesiąc II 2011r.



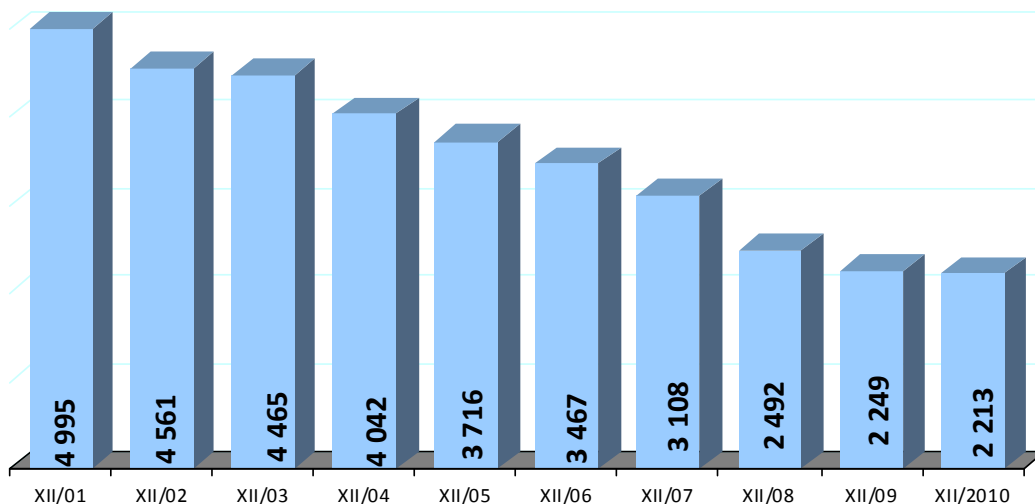
Źródło: Niepełnosprawni bezrobotni. Wojewódzki Urząd Pracy w Katowicach, Katowice 2011

Jak wynika z opracowania Wojewódzkiego Urzędu Pracy w Katowicach „oprócz osób ze statusem bezrobotnego urzędy pracy dodatkowo ewidencjonują niepełnosprawnych pobierających świadczenia rentowe i pragnących rozpocząć zatrudnienie. Osoby takie nie są wliczane w stan bezrobocia rejestrowanego, są wykazywane w odrębnej statystyce jako „niepełnosprawni poszukujący pracy i nie pozostający w zatrudnieniu.

Według stanu na koniec grudnia 2001 roku ta kategoria niepełnosprawnych liczyła 4 995 osób. W analizowanym okresie nie stwierdzono wzrostu natężenia zjawiska. Wręcz przeciwnie - zanotowano spadek liczby zarejestrowanych. W latach 2001-2010 liczba poszukujących pracy nie pozostających w zatrudnieniu spadła o ponad połowę (31 grudnia 2010 r. 2 213 zarejestrowanych w tej kategorii).”⁹

⁹ op. cit. s 16.
str. 18

Wykres 6. Niepełnosprawni zarejestrowani w powiatowych urzędach pracy jako poszukujący pracy i niepozostający w zatrudnieniu. Stan 31 grudnia 2010r.



Źródło: Niepełnosprawni bezrobotni. Wojewódzki Urząd Pracy w Katowicach, Katowice 2011 s.

Poziom zatrudnienia osób z niepełnosprawnością notowany na Śląsku jest jednym z najniższych w kraju. Zmianę tendencji notuje się dopiero w latach 2009 i 2010.

Tabela 4. Stan w III kwartale, dane w %

Polska / województwa	2005	2006	2007	2008	2009	2010
POLSKA	17,9	17,7	19,0	20,4	21,3	20,9
PODKARPACKIE	27,7	26,5	25,2	28,6	32,5	29,1
LUBUSKIE	17,0	14,1	22,3	25,0	25,0	28,6
ŚWIĘTOKRZYSKIE	15,3	17,6	24,4	25,3	20,9	27,8
ŁÓDZKIE	17,9	20,2	24,0	23,1	24,3	25,3
LUBELSKIE	24,8	30,4	28,2	24,4	26,2	23,0
WIELKOPOLSKIE	17,8	19,4	24,9	22,9	20,2	22,4
PODLASKIE	29,8	22,8	24,1	24,6	25,9	20,0
OPOLSKIE	21,2	20,0	17,0	17,0	20,8	20,0
MAZOWIECKIE	16,2	11,7	14,6	21,3	24,1	19,2
MAŁOPOLSKIE	23,3	24,3	15,9	17,8	19,9	19,2
POMORSKIE	9,8	10,2	11,6	15,9	17,9	19,1
ŚLĄSKIE	10,3	12,9	12,8	11,4	18,4	18,6
KUJAWSKO-POMORSKIE	19,9	16,8	18,4	21,5	17,7	18,6
DOLNOŚLĄSKIE	15,7	11,9	15,1	19,2	16,1	16,5
WARMIŃSKO-MAZURSKIE	16,0	14,9	17,9	17,5	16,8	15,5
ZACHODNIOPOMORSKIE	11,0	8,5	10,4	13,4	11,7	12,8

Źródło: Badanie BAEL, Bank Danych Lokalnych, GUS.

✚ Dostępność środowiska dla osób niepełnosprawnych w województwie śląskim.

Osoby niepełnosprawne, tak jak wszyscy obywatele mają prawo do korzystania ze środowiska dla nich dostępnego. Przepisy obowiązującego prawa (m.in. art. 1 ust. 1 pkt. 4 ustawy z dnia 7 lipca 1994 r. Prawo budowlane) zapewniają im dostęp do wszelkich instytucji służb publicznych, posiadania maksymalnej swobody poruszania się, wstęp do budynków i środków transportu. Jednak w praktyce licznie występujące bariery architektoniczne, urbanistyczne, komunikacyjne często uniemożliwiają osobom niepełnosprawnym poruszanie się w ich własnym środowisku.

W naszym województwie nie prowadzi się rzetelnej bazy danych informującej, które instytucje pożytku publicznego m.in. placówki administracyjne, edukacyjne, kulturalne, religijne są dostępne dla osób niepełnosprawnych. Dlatego program poza realizacją zadań umożliwiających osobom niepełnosprawnym dostęp do dóbr i usług, zakłada również opracowanie bazy danych w zakresie dostępności środowiska.

✚ Sport, kultura i rekreacja.

Wyrównywanie szans osób niepełnosprawnych to również ich udział w życiu kulturalnym, aktywność sportowa. Głównym problemem jest przystosowanie architektoniczne obiektów kultury i sportu do potrzeb osób niepełnosprawnych.

Niestety również i w tym zakresie odnotowuje się brak rzetelnie zgromadzonych danych, które z tych obiektów są przystosowane do potrzeb osób niepełnosprawnych. Domniema się jedynie, że liczba takich obiektów zwiększa się z roku na rok.

Dlatego też o tym, czy za lat kilkanaście województwo śląskie będzie przykładem udanego inwestowania w kulturę dla społecznego i gospodarczego rozwoju regionu zdecyduje aktywność wszystkich podmiotów odpowiedzialnych za kulturę, środowisk zaangażowanych w jej tworzenie i upowszechnianie, w edukację młodego pokolenia, a także stopień subwencjonowania tych działań ze środków publicznych i prywatnych.

✚ Działalność sektora non-profit na rzecz osób niepełnosprawnych w województwie śląskim.

Wiele działań na rzecz osób niepełnosprawnych realizują organizacje pozarządowe. Rozwiązywanie problemów społecznych przy stałym współdziałaniu z organizacjami pozarządowymi prowadzi do osiągnięcia lepszych wyników tańszym kosztem, co pozwala państwu i samorządom oszczędniej i bardziej racjonalnie wydatkować środki budżetowe przeznaczone na sferę socjalną.

Według danych REGON z połowy 2005 roku, w Polsce zarejestrowanych było prawie 58 tysięcy stowarzyszeń i fundacji.

W woj. śląskim według oficjalnych rejestrów w 2005 r. istniało 5942 organizacje pozarządowych, w tym 563 fundacji i 5379 stowarzyszeń.

Trzeba przy tym pamiętać, że dane rejestru REGON nie są precyzyjne, i co najmniej 10% wszystkich zarejestrowanych tam organizacji w praktyce już nie istnieje.

Z badań statystycznych i literatury wyłania się specyficzny obraz sektora organizacji pozarządowych z województwa śląskiego - **organizacje tego regionu są zorientowane bardziej lokalnie, niż w innych regionach Polski**. Ta lokalność przede wszystkim przejawia się w skali ich działań - 60% organizacji nie wychodzi w ramach swojej podstawowej działalności poza powiat.¹⁰

Należy również podkreślić ogromną rolę organizacji pozarządowych w tworzeniu poczucia solidarności społecznej i odpowiedzialności za kształtowanie warunków i jakości życia – przynajmniej we własnej wspólnocie lokalnej.

Organizacje pozarządowe odgrywają tu dużą rolę w kształtowaniu i realizowaniu zasad tworzenia partnerstwa na rzecz rozwiązywania problemów społecznych. Mają też różnorodną, opartą na solidnych podstawach wiedzę merytoryczną, a jednocześnie łatwo przystosowują swoje działania do sytuacji.

W województwie śląskim każda osoba niepełnosprawna, uwzględniając zindywidualizowany jej rodzaj niepełnosprawności może odnaleźć organizację, w której znajdzie pomoc i wsparcie.

Organizacje pozarządowe tworzą i prowadzą ośrodki wczesnej interwencji, ośrodki wsparcia, warsztaty terapii zajęciowej, dzienne centra aktywności, środowiskowe domy samopomocy oraz prowadzą szkolenia, programy edukacyjno – rehabilitacyjne, jak też działają aktywnie na rzecz integracji osób niepełnosprawnych ze społeczeństwem.

Wszystkie działania powinny być podejmowane na zasadzie dialogu i współpracy z odpowiednimi organizacjami reprezentującymi osoby niepełnosprawne. Współpraca ta nie powinna ograniczać się do odbierania informacji lub wydawania decyzji. Administracja samorządowa powinna inicjować i wzmacniać stałe mechanizmy konsultacji i dialogu, umożliwiające osobom niepełnosprawnym, działającym poprzez własne organizacje, włączanie się w planowanie, wdrażanie, kontrolowanie i ewaluację wszystkich podejmowanych działań. Taka forma współpracy stanowi podstawowy warunek skutecznego postępu w dziedzinie równych szans i uczestnictwa osób niepełnosprawnych w życiu społecznym. Ułatwiając ten proces należy wzmacniać organizacje osób niepełnosprawnych, przekazując na ich rzecz większe środki, co pozwoli im doskonalić umiejętności zarządzania i prowadzenia kampanii. Nakłada to również na te organizacje odpowiedzialność stałego podnoszenia poziomu kierowania organizacją oraz zapewnienia jej reprezentatywności.

W województwie dostrzega się potrzebę działalności i rozwoju organizacji pozarządowych w zakresie działań rehabilitacyjnych. Aby skutecznie realizować założone cele Programu niezbędna jest ścisła współpraca z organizacjami

¹⁰ Na podstawie Programu współdziałania Województwa Śląskiego z organizacjami pozarządowymi na lata 2007 – 2015 s. 7.

pozarządowymi działającymi na rzecz osób niepełnosprawnych. W tym celu potrzebne jest stworzenie ewidencji organizacji pozarządowych działających na rzecz osób niepełnosprawnych we wszystkich powiatach naszego województwa.

Mając na względzie potrzeby niepełnosprawnych zadaniami, w ramach których powinna być prowadzona ścisła współpraca z III sektorem są:

- promocja i ochrona zdrowia,
- przeciwdziałanie bezrobociu i aktywizacja lokalnego rynku pracy,
- pomoc społeczna.

Należy wskazać i podkreślić, że wciąż niedoceniana jest rola organizacji pozarządowych w zakresie podniesienia zatrudnienia osób wywodzących się z grup defaworyzowanych, w szczególności niepełnosprawnych. Według szacunków Stowarzyszenia MOST – organizacji sieciowej o znaczeniu regionalnym – III sektor mógłby zapewniać pracę dla ponad 20 000 osób¹¹.

Analiza SWOT na podstawie diagnozy problematyki niepełnosprawności w województwie śląskim:

Posługując się kategoriami analizy SWOT, która dotyczy ukazania słabych i mocnych stron województwa a także szans i zagrożeń, jakie z tego układu wynikają dla procesów integracji społecznej i zawodowej osób niepełnosprawnych w regionie, należy zwrócić uwagę na następujące okoliczności:

Mocne strony	<ul style="list-style-type: none">➤ Aktywne funkcjonowanie organizacji pozarządowych działających na rzecz osób niepełnosprawnych, szczególnie tych z wieloletnim doświadczeniem.➤ Dobrze rozwinięta i równomierne rozmieszczona terytorialnie sieć placówek pomocy społecznej.➤ Systematycznie rosnąca liczba osób niepełnosprawnych zdobywających wykształcenie i podnoszących kwalifikacje.➤ Funkcjonujące na terenie województwa instytucje kształcenia zawodowego i ustawicznego kadr do pracy z osobami niepełnosprawnymi.➤ Dobrze rozwinięty system podstawowej opieki zdrowotnej.➤ Dobrze rozwinięta baza zakładów przyrodoleczniczych, sanatoriów, szpitali uzdrowiskowych, ośrodków wypoczynkowo – sanatoryjnych oraz pensjonatów i kwater prywatnych w miejscowościach uzdrowiskowych oraz dobrze przygotowana kadra lekarska i pomocnicza.➤ Rozwój sieci niepublicznych zakładów opieki zdrowotnej z szerokim spektrum świadczeń medycznych.➤ Duża liczba zakładów pracy chronionej.➤ Zwiększająca się liczba firm zatrudniających osoby niepełnosprawne na otwartym rynku pracy.➤ Dostępność środków masowego przekazu w celu promowania i upowszechnienia wiedzy o sytuacji osób niepełnosprawnych.➤ Uregulowania prawne dotyczące rehabilitacji społecznej i zawodowej osób niepełnosprawnych.➤ Istnienie systemu edukacji i rehabilitacji obejmującego dzieci i młodzież niepełnosprawną.➤ Uregulowania prawne w sprawie przystosowania obiektów ochrony zdrowia do potrzeb osób niepełnosprawnych.
---------------------	---

¹¹ Strategia Polityki Społecznej Województwa Śląskiego na lata 2006 -2020 s. 162.

	<ul style="list-style-type: none"> ➤ Uregulowania prawne stwarzające możliwość likwidacji barier komunikacyjnych, transportowych i architektonicznych ➤ Gotowość partnerów społecznych do współdziałania w zakresie rozwiązywania problemów rynku pracy. ➤ Dobrze rozwinięta sieć poradnictwa i doradztwa zawodowego w strukturach powiatowych urzędów pracy.
--	--

Slabe strony	<ul style="list-style-type: none"> ➤ Niski poziom świadomości społeczeństwa o sytuacji osób niepełnosprawnych. ➤ Niska świadomość osób niepełnosprawnych o przysługujących im prawach. ➤ Niepełny przepływ informacji i słaba współpraca między podmiotami działającymi na rzecz osób niepełnosprawnych. ➤ Niewystarczająca liczba placówek wspierających osoby niepełnosprawne i nierównomierne ich rozmieszczenie, szczególnie na wsi. ➤ Niewystarczające wyposażenie placówek edukacyjnych w specyficzne urządzenia i sprzęt dydaktyczny dla potrzeb nauczania osób niepełnosprawnych. ➤ Bariery architektoniczne w budynkach mieszkalnych, mieszkaniach oraz obiektach użytku publicznego. ➤ Trudna sytuacja finansowa osób niepełnosprawnych, w konsekwencji brak wyposażenia w komputery, dostęp do Internetu. ➤ Słaby dostęp do wczesnej rehabilitacji medycznej. ➤ Niedostosowanie oferty szkół do potrzeb i wymogów rynku pracy. ➤ Wysoka stopa bezrobocia ogółem w tym rosnąca liczba bezrobotnych osób niepełnosprawnych. ➤ Mała aktywność zawodowa osób niepełnosprawnych. ➤ Niski poziom wykształcenia osób niepełnosprawnych. ➤ Niska świadomość osób niepełnosprawnych o przysługujących im uprawnieniach z tytułu leczenia i rehabilitacji. ➤ Niski poziom świadomości pracodawców z otwartego rynku pracy w zakresie finansowych korzyści płynących z zatrudniania osób niepełnosprawnych.
---------------------	---

Szanse	<ul style="list-style-type: none"> ✓ Wzrost poziomu wykształcenia osób niepełnosprawnych ✓ Zwiększenie aktywności zawodowej osób niepełnosprawnych ✓ Likwidacja barier architektonicznych i w komunikowaniu się w budynkach mieszkalnych, mieszkaniach oraz obiektach użyteczności publicznej ✓ Współpraca z mediami w celu kształtowania pozytywnego wizerunku osoby niepełnosprawnej i upowszechniania wiedzy o niepełnosprawności ✓ Współpraca sektora publicznego z sektorem pozarządowym ✓ Oferta środków finansowych z programów Unii Europejskiej ✓ Uczestnictwo samorządów terytorialnych w programach PFRON z możliwością otrzymania wsparcia finansowego w różnych sferach aktywności osób niepełnosprawnych ✓ Priorytetowy charakter polityki zatrudnienia w krajach europejskich ✓ Wymiana informacji i doświadczeń na temat wdrażanych polityk integracji społecznej w tym w zakresie rozwoju różnych form i metod rehabilitacji osób niepełnosprawnych na płaszczyźnie medycznej, społecznej i zawodowej w drodze współpracy zagranicznej.
---------------	---

Zagrożenia	<ul style="list-style-type: none"> ✓ Zmniejszanie przez PFRON środków finansowych przeznaczonych na realizację zadań wynikających z ustawy o rehabilitacji zawodowej i społecznej oraz zatrudnianiu osób niepełnosprawnych ✓ Polityka społeczna państwa zmierzająca do ograniczania wydatków publicznych, w tym szczególnie na rehabilitację społeczną, ✓ Powszechność występowania barier architektonicznych i transportowych.
-------------------	--

Cel strategiczny

Celem strategicznym programu jest poprawa w województwie śląskim warunków wyrównywania szans osób niepełnosprawnych, ich integracji społecznej oraz przeciwdziałanie wykluczeniu społecznemu osób niepełnosprawnych i ich rodzin. Program wpisuje się w realizację celów zawartych w Strategii Rozwoju Województwa Śląskiego „Śląskie 2020” i jest związane z priorytetami:

Priorytet A: *„Województwo śląskie regionem nowej gospodarki kreującym i skutecznie absorbującym technologie”*

Priorytet B: *„Województwo śląskie regionem o powszechnej dostępności do regionalnych usług publicznych o wysokim standardzie”*

Priorytet C: *„Województwo Śląskie znaczącym partnerem kreacji kultury, nauki i przestrzeni europejskiej”*

Jednocześnie jest jednym z podstawowych czynników rozwoju w obrębie wyznaczonych priorytetów zawartych w celach strategicznych Strategii „Śląskie 2020”:

A 1: *„Wysoki poziom wykształcenia i umiejętności mieszkańców”*

B 1: *„Zdrowy i bezpieczny mieszkaniec województwa”*

B 3: *„Atrakcyjne warunki zamieszkania i wysoka jakość przestrzeni”*

C 3: *„Silny ośrodek nauki i kultury”*

Równocześnie związany jest z realizacją kierunków działań zawartych w celach strategicznych:

Cel Strategiczny A.1

„Wysoki poziom wykształcenia i umiejętności mieszkańców”:

- kierunek działań A.1.2 *„Rozwój komunikacji i usług społeczeństwa informacyjnego”*
- kierunek działań A.1.3 *„Poprawa zatrudnialności i aktywności zawodowej mieszkańców”*

Cel Strategiczny B.1

„Zdrowy i bezpieczny mieszkaniec województwa”:

- kierunek działań B.1.1: **„Poprawa dostępu do wysokiej jakości usług medycznych”**
- kierunek działań B.1.3: **„Podniesienie skuteczności polityki społecznej”**
- kierunek działań B.1.4: **„Zapewnienie bezpieczeństwa publicznego”**
- kierunek działań B.1.5: **„Wzmacnianie aktywności społecznej”**

Cel Strategiczny B.3

„Atrakcyjne warunki zamieszkania i wysoka jakość przestrzeni”:

- kierunek działań B.3.2: **„Poprawa warunków mieszkaniowych ”**
- kierunek działań B.3.4: **„Rozwój i modernizacja komunikacji publicznej obszarów miejskich”**

Cel Strategiczny C.3

„Silny ośrodek nauki i kultury”:

- kierunek działań C.3.2: **„Zwiększenie uczestnictwa mieszkańców w kulturze i wzmocnienie środowisk twórczych”**

Stanowi także integralną część „Strategii Polityki Społecznej Województwa Śląskiego na lata 2006-2010”, wpisując się w jej priorytety w perspektywie rozwoju samorządności i społeczeństwa obywatelskiego:

- wspieranie rodziny w pełnieniu ich funkcji,
- rozwój ekonomii społecznej jako instrumentu aktywnej polityki społecznej,
- wspieranie działań na rzecz ochrony dzieci i młodzieży przed zjawiskami dezorganizacji społecznej,
- tworzenie warunków sprzyjających aktywizacji osób niepełnosprawnych,
- przełamywanie barier w aktywizacji osób starszych,
- wspieranie działań na rzecz integracji systemu pomocy społecznej oraz rozwój systemu kształcenia ustawicznego kadr służb pomocy społecznej,
- bezpieczeństwo publiczne.

Konsultacje społeczne

Doświadczenia Samorządu Województwa Śląskiego w realizacji zadań z obszaru polityki społecznej, wskazują, że gwarantem właściwej ich realizacji jest wielowymiarowa współpraca z samorządami lokalnymi, instytucjami regionalnymi i organizacjami pozarządowymi. Opinie uzyskane od przedstawicieli gmin i powiatów w tym Powiatowych Centrów Pomocy Rodzinie jak i Ośrodków Pomocy Społecznej Województwa Śląskiego, stały się kluczowym elementem prac, dotyczących opracowywania Programu. Opinie dotyczące najważniejszych problemów dotyczących osoby niepełnosprawnej, a tym samym pozwoliły wypracować cele, przedsięwzięcia i zadania programu, służące poprawie sytuacji osób niepełnosprawnych.

Priorytetowe kierunki działań przyjęte w Programie:

Działania o charakterze profilaktycznym - obejmują działania zmierzające do wczesnego usprawniania osób dotkniętych niepełnosprawnością (tzw. wczesna interwencja) oraz ograniczania skutków niepełnosprawności, a także łagodzenia skutków psychospołecznych związanych z faktem niepełnosprawności.

Działania o charakterze wzmacniającym i wspierającym - obejmują działania, których celem jest wspieranie osób dotkniętych niepełnosprawnością oraz wzmacnianie ich samodzielności i aktywności, zgodnie z zasadą pomocniczości.

Działania o charakterze pomocowym - obejmują działania mające na celu pomoc w przezwyciężeniu trudnej sytuacji życiowej osób niepełnosprawnych i ich rodzin oraz zapobieganie społecznej marginalizacji i wykluczeniu.

Działania o charakterze przystosowawczym - obejmują działania zmierzające do przystosowania środowiska społecznego do potrzeb osób niepełnosprawnych oraz tworzenia warunków do ich samodzielnego życia, w tym dostosowywania infrastruktury do potrzeb osób niepełnosprawnych.

Działania o charakterze edukacyjnym - obejmują działania mające na celu kształtowanie właściwych postaw społecznych wobec osób niepełnosprawnych, sprzyjających przestrzeganiu praw osób niepełnosprawnych.

Działania o charakterze promocyjnym - obejmują upowszechnianie działalności i twórczości osób niepełnosprawnych, promowanie ich samodzielności i autonomiczności.

Beneficjenci programu

Beneficjenci bezpośredni: **osoby niepełnosprawne zamieszkujące województwo śląskie.**

Beneficjenci pośredni: **samorządy lokalne oraz organizacje pozarządowe uczestniczące w realizacji Programu.**

Cele operacyjne:

Cel operacyjny I: Aktywne współuczestnictwo podmiotów działających w imieniu i na rzecz osób niepełnosprawnych w kreowaniu właściwej polityki społecznej.

Cel operacyjny II: Usprawnienie systemu informacji, dotyczącej problematyki osób niepełnosprawnych w regionie.

Cel operacyjny III: Zwiększenie dostępności osób niepełnosprawnych do różnych form kształcenia.

Cel operacyjny IV: Kształtowanie właściwych postaw społecznych sprzyjających realizowaniu praw osób niepełnosprawnych.

Cel operacyjny V: Tworzenie warunków do zachowania samodzielności i niezależności osób niepełnosprawnych poprzez rozwój kompleksowego systemu rehabilitacji.

Cel operacyjny VI: Wyrównywanie różnic pomiędzy podregionami Województwa Śląskiego.

Cel operacyjny I

Aktywne współuczestnictwo podmiotów działających w imieniu i na rzecz osób niepełnosprawnych w kreowaniu właściwej polityki społecznej.

Przedsięwzięcie 1.1.

Inicjowanie współpracy samorządów terytorialnych wszystkich szczebli, sektora pozarządowego oraz środowiska osób niepełnosprawnych w zakresie diagnozowania sytuacji osób niepełnosprawnych oraz programowania działalności na ich rzecz.

Zadania:

- współpraca w opracowywaniu zintegrowanych programów na rzecz wyrównywania szans osób niepełnosprawnych oraz przeciwdziałania ich wykluczeniu społecznemu,
- współpraca i wymiana doświadczeń w zakresie działalności na rzecz osób niepełnosprawnych pomiędzy samorządem terytorialnym i sektorem pozarządowym,
- wspólne aplikowanie projektów do funduszy Unii Europejskiej,
- prezentacja i promocja modelowych programów wspierania osób niepełnosprawnych.

Przedsięwzięcie 1.2.

Opracowanie i realizacja szkoleń w zakresie problematyki niepełnosprawności dla samorządów lokalnych oraz sektora pozarządowego.

Zadania:

- współpraca w zakresie badania potrzeb szkoleniowych w obszarze problematyki niepełnosprawności,
- szkolenia w zakresie wczesnego wykrywania niepełnosprawności u dzieci i kierowanie ich i ich rodziców lub opiekunów do odpowiednich służb i placówek,
- współpraca w tworzeniu programów szkoleń na poziomie regionalnym, integrujących służby społeczne.

Oczekiwane rezultaty realizacji Celu operacyjnego I:

- o konsolidacja działalności służb społecznych, realizujących zadania z zakresu niepełnosprawności

Partnerzy:

Regionalny Ośrodek Polityki Społecznej Województwa Śląskiego, instytucje regionalne działające na rzecz osób niepełnosprawnych, samorzady gminne i powiatowe, organizacje pozarządowe, środowisko osób niepełnosprawnych.

Termin realizacji:

lata: 2011 - 2016

Cel operacyjny II

Usprawnienie systemu informacji, dotyczącej problematyki osób niepełnosprawnych w regionie.

Przedsięwzięcie 2.1.

Zintegrowanie działań instytucji działających na rzecz osób niepełnosprawnych w celu monitorowania sytuacji osób niepełnosprawnych w województwie śląskim.

Zadania:

- o inicjowanie współpracy pomiędzy instytucjami dysponującymi danymi dotyczącymi problematyki osób niepełnosprawnych,
- o opracowanie we współpracy z samorządem lokalnym, instytucjami regionalnymi i organizacjami pozarządowymi systemu zbierania danych z zakresu niepełnosprawności,
- o współpraca z pełnomocnikami ds. osób niepełnosprawnych funkcjonującymi w samorządzie terytorialnym.

Przedsięwzięcie 2.2.

Rozszerzenie i aktualizacja danych o instytucjach i organizacjach pozarządowych działających na rzecz osób niepełnosprawnych w województwie śląskim, zawartych w Internetowej Bazie Informacyjnej Służb Społecznych www.slaskie/rops/baza.

Zadania:

- zebranie drogą ankietową kompleksowych informacji o instytucjach i organizacjach pozarządowych działających w imieniu i na rzecz osób niepełnosprawnych. Udostępnianie na stronach internetowych Urzędu Marszałkowskiego Województwa Śląskiego poszerzonej i uaktualnionej bazy danych o instytucjach i organizacjach pozarządowych, działających na rzecz osób niepełnosprawnych w województwie śląskim.

Przedsięwzięcie 2.3.

Usprawnienie przepływu informacji kierowanej do osób niepełnosprawnych.

Zadania:

- współpraca w zakresie zapewnienia osobom niepełnosprawnym szerszego dostępu do informacji, poprzez wykorzystanie różnorodnych źródeł przekazu (internet, infolinie, publikacje, środki społecznego przekazu itp.),
- upowszechnianie publikacji prasowych, broszur, poradników, informatorów dotyczących różnych aspektów życia osób niepełnosprawnych oraz przysługujących im praw,
- współpraca samorządów lokalnych z organizacjami pozarządowymi w zakresie działalności informacyjnej i poradnictwa dla osób niepełnosprawnych,

Oczekiwane rezultaty realizacji Celu operacyjnego II:

- zwiększenie dostępu do informacji, dotyczących niepełnosprawności w województwie śląskim,
- udostępnienie kompleksowej informacji regionalnej o instytucjach i organizacjach pozarządowych działających na rzecz osób niepełnosprawnych w województwie śląskim,
- stworzenie sprawnego systemu informacji dla osób niepełnosprawnych w środowiskach lokalnych.

Partnerzy:

Regionalny Ośrodek Polityki Społecznej Województwa Śląskiego, Państwowy Fundusz Rehabilitacji Osób Niepełnosprawnych, Urząd Statystyczny

w Katowicach, inne instytucje regionalne, samorządy gminne i powiatowe, organizacje pozarządowe działające w środowisku lokalnym i na rzecz osób niepełnosprawnych.

Termin realizacji:

lata: 2011 – 2016

Cel operacyjny III

Zwiększenie dostępności osób niepełnosprawnych do różnych form kształcenia.

Przedsięwzięcie 3.1.

Działania sprzyjające budowaniu systemu kształcenia ustawicznego osób niepełnosprawnych.

Zadania:

- monitorowanie potrzeb w zakresie kształcenia osób niepełnosprawnych,
- prowadzenie działań na rzecz równości szans osób niepełnosprawnych w dostępie do edukacji na różnych poziomach,
- wspieranie i motywowanie osób niepełnosprawnych do podnoszenia poziomu wykształcenia i posiadanych umiejętności - kształcenie ustawiczne.

Oczekiwane rezultaty realizacji Celu operacyjnego III:

- zwiększenie dostępu osób niepełnosprawnych do kształcenia
- zwiększenie zaangażowania społeczności lokalnych w działalność na rzecz poprawy dostępności osób niepełnosprawnych do kształcenia,
- wzrost wykształcenia osób niepełnosprawnych,
- wzrost zatrudnienia osób niepełnosprawnych.

Partnerzy:

Regionalny Ośrodek Polityki Społecznej Województwa Śląskiego, Kuratorium Oświaty, samorządy gminne i powiatowe, organizacje pozarządowe, przedstawiciele środowiska osób niepełnosprawnych.

Termin realizacji:**lata: 2011 – 2016*****Cel operacyjny IV******Kształtowanie właściwych postaw społecznych sprzyjających realizowaniu praw osób niepełnosprawnych.*****Przedsięwzięcie 4.1.**

Edukacja społeczna mająca na celu rozbudzanie społecznej świadomości, dotyczącej problemu niepełnosprawności oraz przełamywanie barier społecznych, związanych z niepełnosprawnością.

Zadania:

- współpraca w organizowaniu konferencji, seminariów, kampanii, imprez integracyjnych, itp. mających na celu podnoszenie społecznej świadomości dotyczącej problematyki niepełnosprawności, w tym promowanie twórczości osób niepełnosprawnych,
- współpraca w zakresie opracowania i realizacji programów edukacyjnych dla osób niepełnosprawnych mających na celu podnoszenie świadomości osób niepełnosprawnych, dotyczącej przysługujących im praw, a także ich potencjału oraz wkładu, jaki wnoszą w życie społeczne.

Przedsięwzięcie 4.2.

Inicjowanie i wspieranie działań, sprzyjających zwiększeniu obecności osób niepełnosprawnych w życiu publicznym - promowanie aktywności osób niepełnosprawnych.

Zadania:

- wspieranie aktywności i samoorganizacji środowiska osób niepełnosprawnych,
- promowanie i prezentacja twórczości artystycznej, kulturalnej i zawodowej osób niepełnosprawnych,
- wspieranie działań organizacji pozarządowych i samorządów lokalnych na rzecz osób niepełnosprawnych.

Oczekiwane rezultaty realizacji Celu operacyjnego IV:

- o zwiększenie społecznej świadomości dotyczącej problematyki niepełnosprawności,
- o upowszechnienie aktywnego stylu życia i promowanie postawy pokonywania niesprawności wśród osób niepełnosprawnych - zwiększenie aktywności środowiska osób niepełnosprawnych,
- o upowszechnienie wizerunku osób niepełnosprawnych jako aktywnych członków społeczeństwa,
- o zwiększenie zaangażowania samorządów lokalnych oraz organizacji pozarządowych w działalność na rzecz przestrzegania praw obywatelskich.

Partnerzy:

Regionalny Ośrodek Polityki Społecznej Województwa Śląskiego, samorządy gminne i powiatowe, Kuratorium Oświaty, instytucje regionalne działające na rzecz osób niepełnosprawnych, organizacje pozarządowe, środowisko osób niepełnosprawnych.

Termin realizacji:

W toku realizacji programu działalność ciągła.

Cel operacyjny V

Tworzenie warunków do zachowania samodzielności i niezależności osób niepełnosprawnych, poprzez rozwój kompleksowego systemu rehabilitacji.

Przedsięwzięcie 5.1.

Przeciwdziałanie sytuacjom kryzysowym w rodzinie, związanym z zaistnieniem niepełnosprawności - wsparcie rodziny z osobą niepełnosprawną.

Zadania:

- o wspieranie i promowanie działań na rzecz rozwoju wczesnej rehabilitacji, jej kompleksowości i ciągłości oraz upowszechnianie wśród społeczeństwa znaczenia wczesnej interwencji jej wpływu na proces rehabilitacji społecznej, zawodowej i leczniczej,

- badanie sytuacji życiowej oraz potrzeb rodzin z osobami niepełnosprawnymi,
- współpraca na rzecz rozwoju różnych form wspierania rodzin z osobami niepełnosprawnymi,
- wspieranie inicjatyw tworzenia i rozwijania działalności grup samopomocowych dla rodzin dotkniętych problemem niepełnosprawności,
- wspieranie rodzin z osobami niepełnosprawnymi, współpraca z organizacjami pozarządowymi w celu organizacji akcji charytatywnych wyjazdów, różnych form rehabilitacji, zakupu sprzętu medycznego itp.

Przedsięwzięcie 5.2.

Rozszerzenie oferty usług rehabilitacyjnych na rzecz osób niepełnosprawnych oraz podnoszenie ich jakości .

Zadania:

- wspieranie rozbudowy sieci wsparcia środowiskowego dla osób niepełnosprawnych - zwiększenie dostępności usług opiekuńczo-rehabilitacyjnych i wspomagających w środowisku zamieszkania osób niepełnosprawnych,
- promowanie rozwoju mieszkalnictwa chronionego,
- wsparcie działań rozszerzających oferty usług socjalnych i prawnych w środowisku lokalnym, pozwalających na wzmocnienie autonomiczności osób niepełnosprawnych,
- wspieranie działań na rzecz osiągnięcia obowiązujących standardów usług świadczonych przez domy pomocy społecznej,
- prowadzenie działań na rzecz podnoszenia jakości usług dla osób niepełnosprawnych, korzystających z form pomocy środowiskowej i stacjonarnej,
- wspieranie rozbudowy i modernizacji placówek, służących osobom niepełnosprawnym,
- doskonalenie zawodowe i podnoszenie świadomości kadr, świadczących usługi na rzecz osób niepełnosprawnych,
- prowadzenie działań z zakresu rehabilitacji społecznej zmierzających do poprawy jakości życia i integracji społecznej osób niepełnosprawnych.

Przedsięwzięcie 5.3.

Wspieranie inicjatyw zmierzających do zwiększenia dostępu do wszystkich sfer życia osób niepełnosprawnych.

Zadania:

- promowanie zatrudniania osób niepełnosprawnych, z naciskiem na działania służące zapewnieniu jego ciągłości, w tym podejmowania własnej działalności gospodarczej przez osoby niepełnosprawne,
- zwiększanie możliwości podnoszenia umiejętności zawodowych przez osoby niepełnosprawne np. poprzez kursy, szkolenia, doskonalenie zawodowe i inne, w tym organizowanie kursów zakładania spółdzielni socjalnych dla osób niepełnosprawnych,
- rozwój infrastruktury, służącej nabywaniu i rozwijaniu umiejętności zawodowych osób niepełnosprawnych,
- rekomendowanie projektów zwiększających dostępność do sfer życia społecznego dla osób niepełnosprawnych,
- poprawa dostępu osób niepełnosprawnych do publicznych środków transportu.

Oczekiwane rezultaty realizacji Celu operacyjnego V:

- ograniczenie skutków niepełnosprawności oraz zwiększenie liczby osób dotkniętych niepełnosprawnością, prowadzących samodzielne życie i posiadających niezależność ekonomiczną,
- konsolidacja środowisk lokalnych na rzecz pomocy osobom niepełnosprawnym,
- wsparcie rodzin z osobą niepełnosprawną w środowisku lokalnym,
- ograniczanie instytucjonalizacji życia osób niepełnosprawnych - zwiększenie dostępności i różnorodności świadczeń w środowisku zamieszkania osób niepełnosprawnych,
- aktywizacja środowiska osób niepełnosprawnych na rzecz samopomocy,
- zwiększenie aktywności zawodowej osób niepełnosprawnych.

Partnerzy:

Regionalny Ośrodek Polityki Społecznej Województwa Śląskiego, samorządy lokalne, organizacje pracodawców osób niepełnosprawnych, organizacje pozarządowe oraz instytucje i placówki publiczne działające na rzecz osób niepełnosprawnych i ich rodzin.

Termin realizacji:

Działalność ciągła w toku realizacji programu.

Cel operacyjny VI

Wyrównywanie różnic pomiędzy podregionami Województwa Śląskiego w dostępie do rehabilitacji społecznej i zawodowej osób niepełnosprawnych.

Przedsięwzięcie 6.1.

Prowadzenie działań, mających na celu wyrównywanie różnic pomiędzy podregionami w dostępie do rehabilitacji społecznej i zawodowej osób niepełnosprawnych.

Zadania:

- prowadzenie analiz, badań, ekspertyz dotyczących sytuacji osób niepełnosprawnych oraz możliwości realizacji rehabilitacji zawodowej i społecznej,
- opracowywanie projektów ukierunkowanych na rozwój niezbędnej infrastruktury i zasobów ludzkich w obszarze niepełnosprawności, przeciwdziałających wykluczeniu społecznemu osób niepełnosprawnych,
- rozwój niezbędnej infrastruktury przeciwdziałającej wykluczeniu osób niepełnosprawnych.

Oczekiwane rezultaty realizacji Celu operacyjnego VI:

- poprawa jakości życia niepełnosprawnych mieszkańców województwa poprzez wyrównywanie dostępu usług świadczonych na ich rzecz,
- zwiększenie możliwości uczestnictwa osób niepełnosprawnych w życiu społeczności lokalnych na zasadzie równości,
- zmniejszenie zjawiska izolacji społecznej osób niepełnosprawnych.

Partnerzy:

Regionalny Ośrodek Polityki Społecznej Województwa Śląskiego, Państwowy Fundusz Rehabilitacji Osób Niepełnosprawnych, Urząd Statystyczny w Katowicach, samorządy gminne i powiatowe, organizacje pozarządowe, pracodawcy osób niepełnosprawnych.

Termin realizacji:

lata: 2011 – 2016

Promocja Wojewódzkiego programu wyrównywania szans osób niepełnosprawnych oraz przeciwdziałania ich wykluczeniu społecznemu na lata 2011 - 2016

Prowadzenie działań informacyjnych i promocyjnych pozostaje w kompetencjach Wydziału Zdrowia i Polityki Społecznej Śląskiego Urzędu Marszałkowskiego. Działania te będą prowadzone we współpracy z instytucjami polityki społecznej na szczeblu centralnym, regionalnym, powiatowym i gminnym oraz z organizacjami pozarządowymi. Do działań promocyjnych zaproszone zostaną media. Celem tych działań będzie upowszechnianie społecznego modelu niepełnosprawności w środowiskach lokalnych oraz dostarczanie wiedzy na temat możliwości finansowania założonych celów i zadań.

Instrumenty działań promocyjnych:

- stworzenie podstrony internetowej o tematyce niepełnosprawności,
- organizowanie szkoleń i spotkań informacyjnych w tym w zakresie realizacji strategicznych projektów operacyjnych w ramach absorpcji funduszy Unii Europejskiej ze szczególnym uwzględnieniem Europejskiego Funduszu Społecznego na etapie ogłaszania konkursów przez instytucje wdrażające,
- współpraca z mediami w kierunku upowszechniania dobrych praktyk oraz informowania o możliwościach składania projektów w ramach poszczególnych obszarów priorytetowych – audycje telewizyjne i radiowe, komunikaty prasowe,
- cykliczne spotkania forum organizacji pozarządowych podejmujących problematykę osób niepełnosprawnych,
- organizacja Śląskich Zawodów Sportowo - Rekreacyjnych Osób Niepełnosprawnych,
- organizacja Pikniku Integracyjnego dla osób niepełnosprawnych i ich rodzin.

Zakończenie

Złożoność działań, jakie należy podjąć dla poprawy warunków wyrównywania szans osób niepełnosprawnych, przeciwdziałania ich wykluczeniu społecznemu oraz uzyskania w tym zakresie wymiernych efektów, wymaga zaangażowania w realizację wielu instytucji i organizacji pozarządowych oraz przedstawicieli środowiska osób niepełnosprawnych.

Zadania przewidziane do realizacji w ramach programu zostaną ujęte w corocznie opracowanych harmonogramach.

W ramach programu mogą powstawać szczegółowe projekty tworzone w gminach i powiatach, a także w organizacjach pozarządowych, mające na celu realizację zadań programu. Program może także stanowić podstawę do aplikowania o środki z funduszy europejskich, zarówno przez samorządy terytorialne, jak i organizacje pozarządowe.

Szeroka współpraca wszystkich zainteresowanych podmiotów będzie najlepiej sprzyjać wyrównywaniu szans osób niepełnosprawnych w różnych dziedzinach życia społecznego.